



KONCEPCJA INTELIGENTNEJ WSI DLA MIEJSCOWOŚCI SZCZANIEC



Spis treści

Spis treści	2
1. Wprowadzenie.....	3
1.1. Harmonogram opracowania koncepcji	3
1.2. Opis partnerstwa na rzecz opracowania koncepcji.....	4
1.3. Plan włączenia społeczności w późniejszą realizację koncepcji z uwzględnieniem roli sołtysa i rady sołectkiej	4
2. Charakterystyka uwarunkowań miejscowości	6
2.1. Położenie miejscowości.....	6
2.2. Kapitał społeczny	8
2.3. Sytuacja gospodarczo-środowiskowa	10
2.4. Potencjał i potrzeby rozwojowe.....	12
2.5. Uproszczona analiza SWOT	17
3. Koncepcja i komponent smart	19
3.1. Lista projektów.....	19
3.2. Opis komponentów: cyfrowego, środowiskowego i poprawy wykorzystania wiedzy (smart)	23
3.3. Spójność koncepcji z innymi dokumentami	24
3.4. Przewidywane korzyści dla lokalnej społeczności	28
4. Załącznik nr 1: Karta informacyjna projektu	30

1. Wprowadzenie

1.1. Harmonogram opracowania koncepcji

Koncepcja Smart Village dla miejscowości Szczaniec została opracowana przez zespół specjalistów z Wielkopolskiej Akademii Nauki i Rozwoju wraz z mieszkańcami miejscowości Szczaniec, w gminie Szczaniec. Prace nad dokumentem rozpoczęły się od analizy ilościowej przeprowadzonej za pomocą ankiety dystrybuowanej wśród mieszkańców miejscowości Szczaniec. Ankietyzacja w wersji papierowej przeprowadzana była w dniach od 2 kwietnia do 14 kwietnia 2026 roku. W tym czasie zebrano 113 odpowiedzi służących określeniu potrzeb mieszkańców.

Równoległe z badaniem ankietowym trwały prace związane z analizą podstawowych cech miejscowości, skupionych wokół jej sytuacji społecznej, demograficznej, gospodarczej i środowiskowej. Dane statystyczne wykorzystane w analizie pochodziły z Urzędu Gminy Szczaniec. Poczyniona analiza pozwoliła na diagnozę potencjałów miejscowości, również w zakresie potencjału kapitału społecznego oraz zdolności do kreowania innowacji.

Podsumowaniem analizy oraz badania ankietowego jest skrócona analiza SWOT, określająca występujące w miejscowości mocne i słabe strony oraz szanse i zagrożenia.

Zakończenie prac diagnostycznych prowadziło do kolejnego etapu – koncepcyjnego. Celem zapewnienia udziału lokalnej społeczności w pracach nad koncepcją, przeprowadzono spotkanie warsztatowe w dniu 23 kwietnia 2026 roku. Podczas warsztatów każdy z mieszkańców miejscowości Szczaniec miał możliwość wraz ze specjalistami zewnętrznymi pracować nad projektami zawartymi w koncepcji. Dzięki zastosowanemu podejściu wkład operacyjny koncepcji jest kształtowany oddolnie, z uwzględnieniem budowania poczucia sprawczości lokalnej społeczności oraz postaw obywatelskich. Przeprowadzone działania pozwoliły zakończyć etap koncepcyjny projektu.

W ostatnim etapie sporządzono listę projektów uwzględnionych w koncepcji Smart Village, spójną z potencjałem zdiagnozowanym w miejscowości oraz uwzględniającą aspekty związane z cyfryzacją, ochroną środowiska i elementami innowacyjności. Przygotowany projekt został poddany konsultacjom społecznym, trwającym od ... do roku. W toku konsultacji społecznych każdy z mieszkańców miał możliwość wypowiedzenia się na temat przygotowanego projektu oraz zgłoszenia ewentualnych uwag. Podczas prowadzonych konsultacji wpłynęło ... uwag. Wszystkie zostały uwzględnione i wprowadzone do projektu koncepcji.

Koncepcja została zatwierdzona przez Radę ... poprzez przyjętą uchwałę nr ... z dnia ... w sprawie przyjęcia Koncepcji Inteligentnej Wsi dla miejscowości

Koncepcja została zatwierdzona poprzez publikację zarządzenia nr ... Wójta ... z dnia

1.2. Opis partnerstwa na rzecz opracowania koncepcji

Koncepcja Smart Village dla miejscowości Szczaniec została opracowana w ścisłej współpracy z lokalną społecznością przy zaangażowaniu partnerów reprezentujących samorząd lokalny, instytucje oraz organizacje pozarządowe. Czynny udział w opracowaniu koncepcji brali interesariusze, w tym przede wszystkim osoby zainteresowane sprawami lokalnymi i rozwojem wsi Szczaniec.

Wymienieni partnerzy będą również odpowiedzialni za wdrażanie koncepcji SV poprzez wzajemną współpracę, budowanie trwałych relacji, uzupełnianie potencjałów oraz monitoring aktualności założeń koncepcji. Zadaniem osób i podmiotów odpowiedzialnych za wdrażanie koncepcji będzie również stałe obserwowanie zmieniających się potrzeb społecznych wśród mieszkańców miejscowości, które mogą stanowić potencjał dla kolejnych innowacji.

1.3. Plan włączenia społeczności w późniejszą realizację koncepcji z uwzględnieniem roli sołtysa i rady sołeckiej

Mieszkańcy miejscowości Szczaniec będą aktywnie włączani w proces wdrażania koncepcji inteligentnej wsi, przede wszystkim dzięki zapewnieniu stałego przepływu informacji między Urzędem Gminy Szczaniec, sołtysem Szczania oraz pozostałymi mieszkańcami. Raporty i podsumowania z działań podjętych w ramach koncepcji będą przekazywane mieszkańcom podczas organizowanych wydarzeń, a także drogą internetową. Ponadto, przygotowywane będzie sprawozdanie roczne, które będzie prezentowane podczas zebrania sołeckiego każdego roku, w czasie wdrażania koncepcji. Kluczową rolę w procesie odegra sołtys miejscowości wraz z radą sołecką, którzy będą odpowiedzialni za bieżące informowanie pozostałych mieszkańców o postępach prac. W tym zakresie ważną rolę odegrają również organizacje pozarządowe działające na terenie wsi, takie jak Koło Gospodyń Wiejskich czy jednostka Ochotniczej Straży Pożarnej, które będą odpowiedzialne za promocję działań wśród mieszkańców. Rolę wspierającą, głównie w zakresie merytorycznym, organizacyjnym, finansowym i promocyjnym pełnić będzie Urząd Gminy Szczaniec. Dodatkowo, w ramach realizacji poszczególnych zadań zawartych w koncepcji, planowane jest czynne zaangażowanie mieszkańców, np. w zakresie organizacji wydarzeń kulturalnych czy ekologicznych. Działania te mają nie tylko wpłynąć pozytywnie na integrację mieszkańców Szczania, ale również w sposób transparentny wskazać poszczególne działania wykonywane w ramach realizacji koncepcji.

Koncepcja inteligentnej wsi dla miejscowości Szczaniec zakłada również realizację szeregu działań o charakterze społecznym, pogłębiających wiedzę, ale także więzi międzyludzkie, a także o charakterze rekreacyjnym. Jak wykazało przeprowadzone badanie ankietowe, mieszkańcy posiadają potencjał do rozwoju społeczeństwa obywatelskiego, zaangażowanego w procesy współdecydowania i współzarządzania, co należy wzmacniać wdrażając samą koncepcję. Osoby odpowiedzialne za

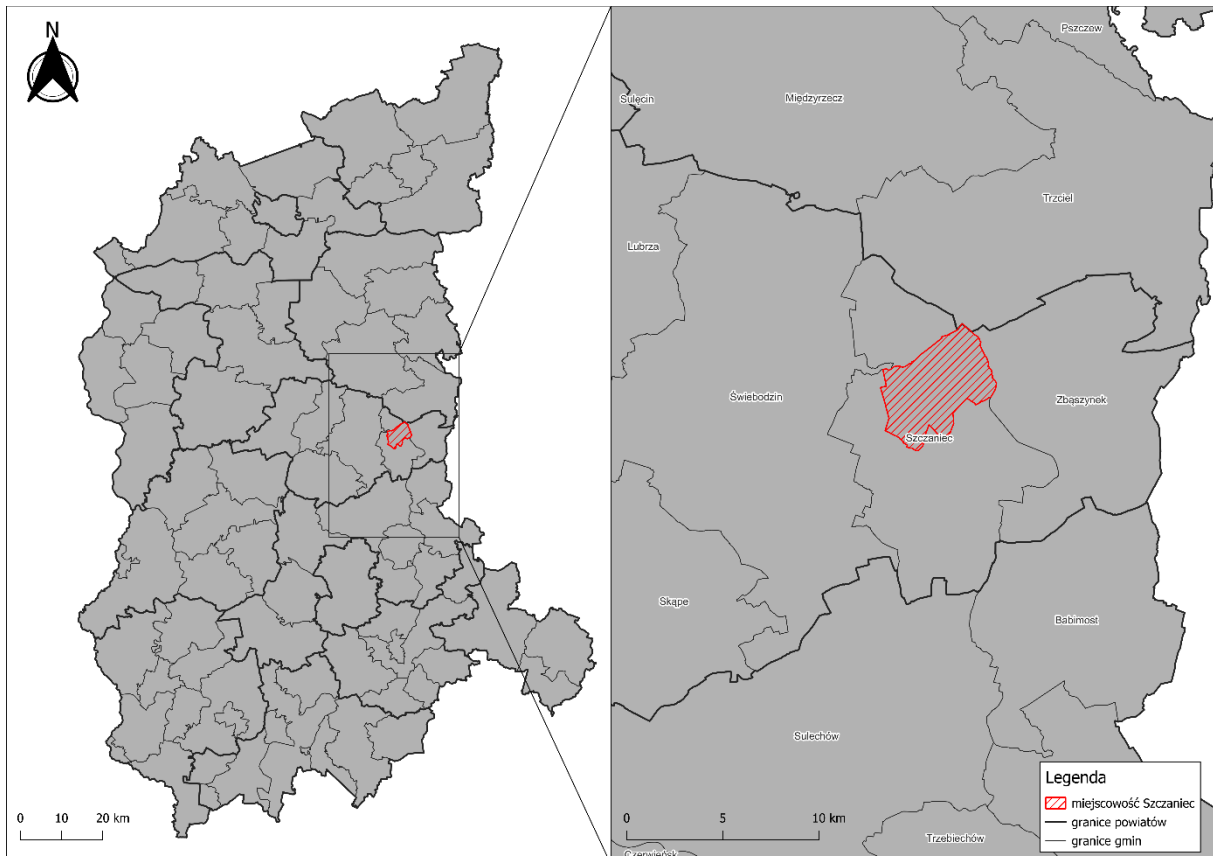
wdrażanie koncepcji inteligentnej wsi, to z kolei osoby stale zaangażowane w życie lokalnej społeczności, których rolą będzie również monitorowanie i ewaluowanie działań i zadań podejmowanych w toku realizacji koncepcji. Informacja zwrotna od mieszkańców będzie służyła przede wszystkim rozwijaniu idei partnerstwa, społecznego działania i dialogu, co przyczyni się nie tylko do skutecznego wdrażania koncepcji, ale zaowocuje również przy planowaniu kolejnych działań w przyszłości miejscowości.

Ważnym elementem pozostaje dywersyfikacja źródeł przekazywania informacji. Jak wykazało badanie ankietowe, większość z mieszkańców pozyskuje informacje w drodze rozmów sąsiedzkich lub z mediów społecznościowych. Istotne, aby w tym zakresie bieżące informacje były udostępniane za pomocą wszystkich wymienionych środków przekazu. Dzięki powyższym działaniom, społeczność lokalna będzie stale poinformowana o podejmowanych czynnościach i etapach prac, a także czynnie zaangażowana w poszczególne czynności, co pozytywnie wpłynie nie tylko na realizację koncepcji, ale również wspieranie budowania tożsamości lokalnej, odpowiedzialności społecznej i społeczeństwa obywatelskiego.

2. Charakterystyka uwarunkowań miejscowości

2.1. Położenie miejscowości

Miejscowość Szczaniec położona jest w centralnej części Gminy Szczaniec, we wschodnim fragmencie powiatu świebodzińskiego, w województwie lubuskim. Miejscowość od wschodu sąsiaduje z gminą miejsko-wiejską Zbąszynek. Wieś Szczaniec stanowi siedzibę władz lokalnych i główny ośrodek wielofunkcyjny Gminy Szczaniec.



Ryc. 1. Położenie miejscowości Szczaniec

Źródło: opracowanie własne na podstawie danych BDOT10k.

Struktura przestrzenno-funkcjonalna miejscowości Szczaniec ma charakter złożony, ukształtowany przez historyczny rozwój układu osadniczego oraz współczesne uwarunkowania komunikacyjne i gospodarcze. Układ przestrzenny wsi cechuje się wyraźną koncentracją zabudowy w części centralnej, gdzie zlokalizowany jest zwarty rdzeń osadniczy o dominującej funkcji mieszkaniowej, uzupełnionej przez funkcje usługowe i w ograniczonym zakresie produkcyjno-składowe.

Głównym elementem determinującym strukturę przestrzenną jest przebieg linii kolejowej nr 3 (relacji Warszawa Zachodnia – Kunowice) o orientacji równoleżnikowej, która przecina miejscowość i stanowi istotną barierę funkcjonalną, dzieląc przestrzeń na część północną i południową. Wzdłuż tej osi koncentrują się również tereny o funkcjach gospodarczych, w tym zabudowa przemysłowo-składowa,

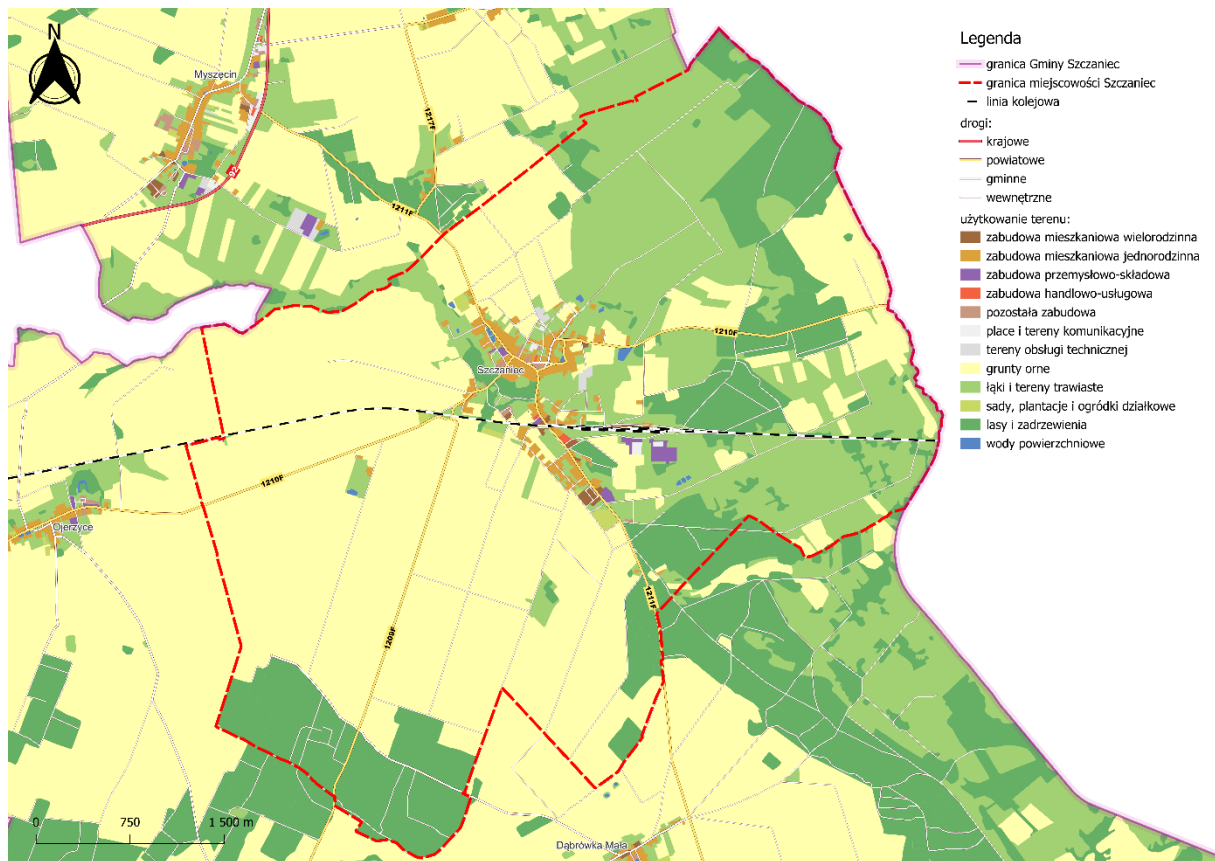
co wskazuje na wykształcenie się lokalnej strefy aktywności gospodarczej powiązanej z infrastrukturą transportową. Na omawianym obszarze zlokalizowana jest stacja Szczaniec, na której zatrzymują się pociągi POLREGIO S.A., kursujące na trasie Rzepin – Zbąszynek.

Układ komunikacyjny miejscowości opiera się na sieci dróg powiatowych i gminnych, które promieniście rozchodzą się z centrum wsi, zapewniając powiązania z sąsiednimi miejscowościami, takimi jak Myszęcín, Dąbrówka Mała czy Ojerzyce, a także z sąsiednim miastem Zbąszynek. Szczególnie istotną rolę odgrywa droga powiatowa nr 1211F przebiegająca przez centrum, wokół której koncentruje się zabudowa mieszkaniowa jednorodzinna oraz podstawowe funkcje usługowe. Zabudowa ta ma w dużej mierze charakter liniowy, co jest typowe dla wsi o genezie ulicowej lub przekształconej owalnicy.

Dominującym typem zagospodarowania przestrzeni w ścisłym centrum Szczaniec pozostaje zabudowa mieszkaniowa jednorodzinna. Zabudowa wielorodzinna występuje incydentalnie i ma charakter punktowy, nie odgrywając istotnej roli w strukturze osadniczej. Funkcja usługowa i handlowa jest skoncentrowana w centrum miejscowości, gdzie występują obiekty obsługi ludności, natomiast funkcje produkcyjno-składowe zlokalizowane są głównie w południowej części wsi, w sąsiedztwie linii kolejowej.

Otoczenie miejscowości stanowią rozległe tereny rolnicze, które dominują w strukturze użytkowania przestrzeni, szczególnie w części zachodniej i południowo-zachodniej. Grunty orne tworzą zwarte kompleksy produkcyjne, świadczące o utrzymującej się funkcji rolniczej jako istotnego komponentu struktury funkcjonalno-przestrzennej. Uzupełnieniem tej struktury są łąki i tereny trawiaste, zlokalizowane głównie w obniżeniach terenu oraz w sąsiedztwie cieków wodnych, na wschód od Szczaniec.

Znaczącą rolę w strukturze przestrzennej odgrywają również tereny leśne oraz zadrzewienia, które koncentrują się przede wszystkim w części wschodniej i południowo-wschodniej analizowanego obszaru. Tworzą one zwarte kompleksy o funkcjach przyrodniczych i krajobrazowych, pełniąc również rolę korytarzy ekologicznych.



Ryc. 2. Struktura funkcjonalno-przestrzenna miejscowości Szczaniec

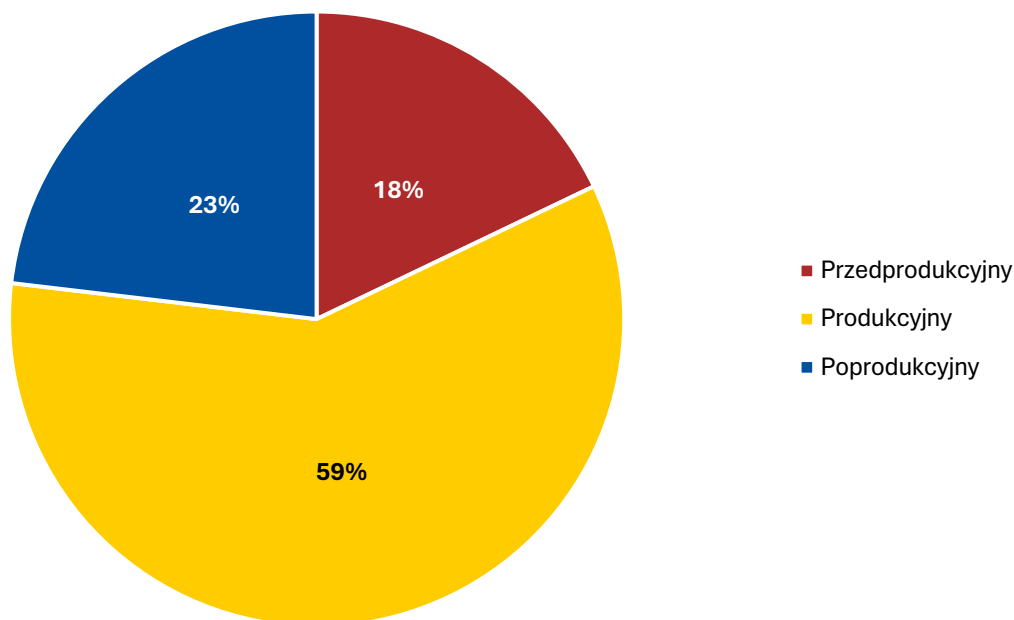
Źródło: opracowanie własne na podstawie danych BDOT10k.

2.2. Kapitał społeczny

Kapitał społeczny będący terminem z pogranicza nauk o ekonomii i socjologii, oznacza kapitał (jako element procesu produkcji i życia w zorganizowanym społeczeństwie), którego wartość tworzona jest na wzajemnych relacjach społecznych i zaufaniu jednostek, które dzięki niemu mogą osiągać więcej korzyści ekonomicznych. Poziom kapitału społecznego zależy m.in. od struktury wieku danej społeczności.

Miejscowość Szczaniec zamieszkała jest przez 1 375 osób, wśród których przeważają kobiety (720 osób). W strukturze demograficznej najliczniejszą ekonomiczną grupę wieku stanowią osoby w wieku produkcyjnym, odpowiadające za 59% ludności wsi. Drugą najliczniejszą grupę stanowią osoby w wieku poprodukcyjnym (23% ludności), a trzecią – osoby w wieku przedprodukcyjnym – 18%. Wieś Szczaniec charakteryzuje się stosunkowo wysokim udziałem seniorów, przewyższającym udział osób młodych w ogólnej liczbie ludności. Obszar ten dotknięty jest zatem problemem starzenia się społeczeństwa, który mając na uwadze obecną strukturę demograficzną ludności lokalnej, w kolejnych latach nabierać będzie coraz to wyższej dynamiki. Oprócz obciążeń ekonomicznych tego stanu rzeczy, związanych przede wszystkim z funkcjonowaniem systemu emerytalnego w Polsce, tworzy to również zagrożenie społeczne. Osoby starsze zwyczajowo są silniej narażone na zjawisko wykluczenia społecznego, co

prowadzi do ich samotności, a także w niektórych przypadkach do postępującego braku samodzielności. Przewaga osób aktywnych zawodowo stanowi natomiast czynnik mogący potencjalnie sprzyjać rozwojowi społeczno-gospodarczemu Szczania oraz wzmacniać jego potencjał endogeniczny.



Ryc. 3. Struktura ludności według ekonomicznych grup wieku w miejscowości Szczaniec w 2026 roku

Źródło: opracowanie własne na podstawie danych Urzędu Gminy Szczaniec.

Mając na uwadze przytoczone dane, należy kształtować przestrzeń miejscowości Szczaniec w sposób umożliwiający wzmacnianie więzi społecznych, w tym również integracji międzypokoleniowej, co pozwoli na przeciwdziałanie zjawiskom wykluczenia społecznego. Kluczowe jest również dążenie do wzmacniania kompetencji mieszkańców, w tym osób starszych, w sposób wzmacniający ich samodzielność oraz kapitał społeczny.

W społecznościach wiejskich istotną rolę w zakresie integrowania społeczności lokalnej oraz wzmacnianiu kapitału społecznego poprzez promowanie tradycji i kultury lokalnej odgrywają Koła Gospodyń Wiejskich. Na omawianym obszarze działa Koło Gospodyń Wiejskich w Szczaniu.

Szczególnie znaczenie dla kapitału społecznego ma tożsamość lokalna, rozumiana jako jakość relacji łączących mieszkańców z przestrzenią. W tym zakresie szczególnie istotną rolę odgrywają obiekty zabytkowe, stanowiące integralną część historii lokalnej. Na obszarze miejscowości Szczaniec zlokalizowane są dwa obiekty zabytkowe, wpisane do Wojewódzkiego Rejestru Zabytków: kościół par. pw. św. Anny oraz zespół pałacowy, obejmujący dwa folwarki. Kościół pw. św. Anny stanowi gotycką świątynię, powstałą w 1570 roku, która od tego czasu do zakończenia II wojny światowej pełniła funkcje kościoła ewangelickiego. Obiekt wpisany został do rejestru zabytków pod numerem 254 z 6.04.1961. Zespół pałacowy obejmuje natomiast dwa folwarki, powstałe w XVI i XIX wieku oraz park i spichlerz.

Z punktu widzenia funkcjonowania kapitału społecznego kluczową rolę odgrywają przestrzenie publiczne umożliwiające inicjowanie i podtrzymywanie relacji międzyludzkich, a także realizację funkcji rekreacyjnych, kulturalnych i sportowych. Na obszarze miejscowości Szczaniec szczególne znaczenie w tym zakresie posiada Park Świętojański, będący zabytkowym kompleksem, który stanowi główną przestrzeń życia społecznego oraz miejsce organizacji wydarzeń o charakterze lokalnym i ponadlokalnym, takich jak Dni Ziemi Szczanieckiej, Eko Targ czy Motoserce. Pomimo istotnego znaczenia tej przestrzeni, jej potencjał funkcjonalny pozostaje częściowo niewykorzystany. Ograniczenia wynikają przede wszystkim z niedostatecznego stanu technicznego infrastruktury, w tym ciągów komunikacyjnych oraz zaplecza sportowo-rekreacyjnego, co przekłada się na obniżenie komfortu użytkownika oraz dostępności przestrzeni. Dodatkowo, możliwości organizacji wydarzeń kulturalnych są ograniczone przez niewystarczające wyposażenie sceny, brak dostępu do infrastruktury energetycznej, systemu nagłośnienia oraz zdegradowany stan widowni. Niewystarczający poziom rozwoju infrastruktury rekreacyjnej oraz niedostosowana organizacja ruchu w jego otoczeniu generują utrudnienia komunikacyjne i wpływają na obniżenie poziomu bezpieczeństwa użytkowników, co stanowi istotną barierę dla dalszego rozwoju aktywności społecznej i rekreacyjnej mieszkańców.

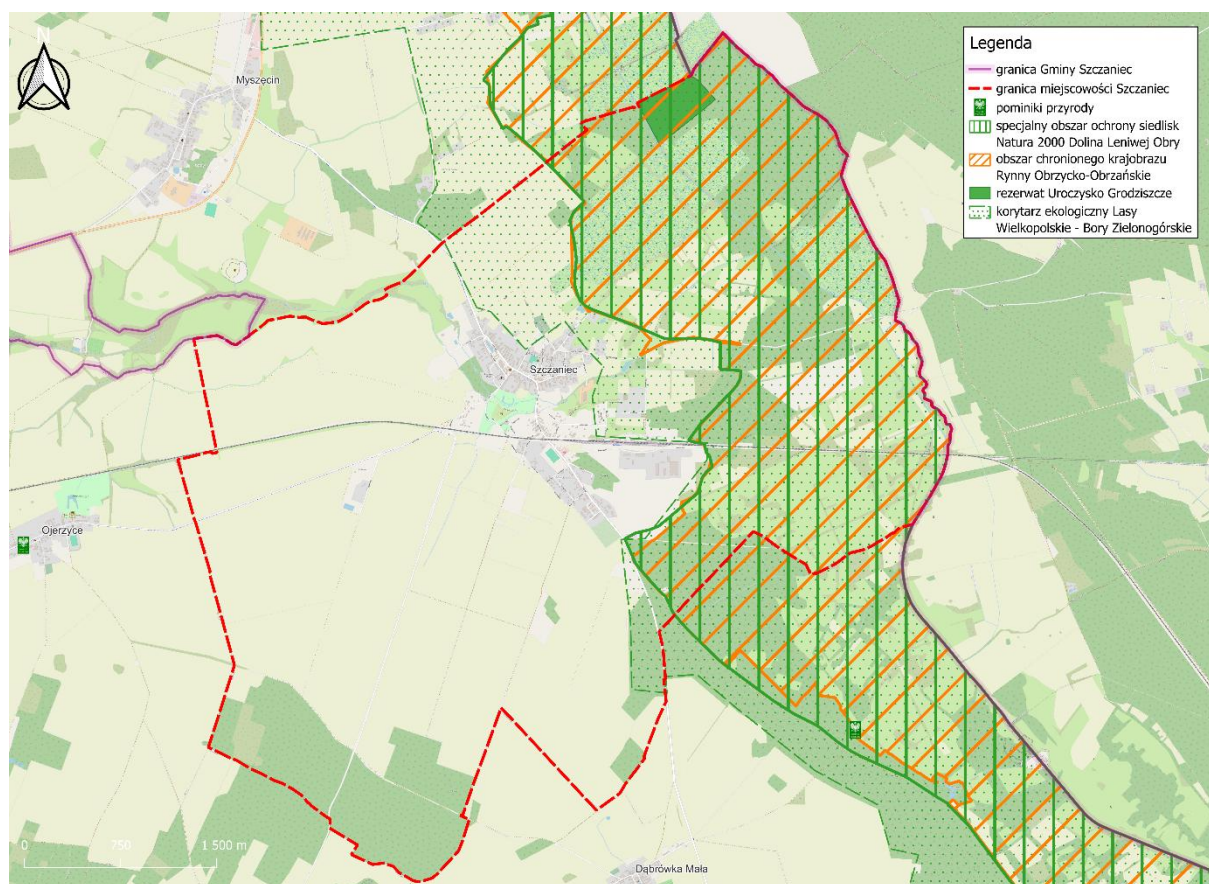
2.3. Sytuacja gospodarczo-środowiskowa

Struktura gospodarcza wsi Szczaniec, według danych Głównego Urzędu Statystycznego na koniec 2024 roku, charakteryzuje się wyraźną dominacją podmiotów o najmniejszej skali działalności, co wpisuje się w typowy model funkcjonowania lokalnych gospodarek o charakterze wiejskim. Na analizowanym obszarze zarejestrowane były łącznie 132 podmioty gospodarcze, spośród których aż 128 stanowiły mikroprzedsiębiorstwa zatrudniające do 9 pracowników. Oznacza to, że ponad 96% wszystkich jednostek gospodarczych funkcjonowało w oparciu o bardzo ograniczone zasoby kadrowe i organizacyjne, co wskazuje na wysoki poziom rozdrobnienia struktury ekonomicznej oraz przewagę działalności o charakterze indywidualnym lub rodzinnym. Jednocześnie jedynie 4 przedsiębiorstwa zatrudniały od 10 do 49 pracowników, co świadczy o marginalnym udziale sektora małych przedsiębiorstw w lokalnym systemie gospodarczym oraz braku wyraźnie rozwiniętego segmentu firm o większym potencjale produkcyjnym i inwestycyjnym.

Analiza struktury branżowej podmiotów gospodarczych w Szczañcu wskazuje na dominację działalności związanych z sektorem budowlanym, przemysłowym, transportowym oraz handlowym, co odzwierciedla zróżnicowany, choć nadal relatywnie podstawowy profil funkcjonalny lokalnej gospodarki. Najliczniejszą grupę stanowiły przedsiębiorstwa zaklasyfikowane do sekcji F – budownictwo (24 podmioty), co może świadczyć zarówno o rosnącym zapotrzebowaniu na usługi budowlane na poziomie lokalnym i ponadlokalnym, jak i o stosunkowo niskiej barierze wejścia do tej branży. Istotny udział miały również podmioty należące do sekcji C – przetwórstwo przemysłowe (20),

co wskazuje na obecność działalności produkcyjnej, choć w formie niewielkich zakładów o ograniczonej skali i specjalizacji. Znaczącą rolę w strukturze gospodarczej odgrywały także przedsiębiorstwa z sektora transportu i gospodarki magazynowej (sekcja H – 18 podmiotów), co może być związane zarówno z lokalnym zapotrzebowaniem na usługi logistyczne, jak i potencjalnym wykorzystaniem położenia komunikacyjnego miejscowości. Uzupełnieniem tej struktury są podmioty działające w sekcji G – handel hurtowy i detaliczny, obejmującej również naprawę pojazdów samochodowych i motocykli (15), co wskazuje na rozwinięty segment usług zaspokajających bieżące potrzeby mieszkańców oraz obsługę rynku lokalnego.

Wschodnia część miejscowości Szczaniec stanowi obszar odznaczający się szczególnymi walorami środowiskowymi, czego skutkiem jest występowanie licznych form ochrony przyrody. Przez teren ten ciągnie się obszar chronionego krajobrazu Rynny Obrzycko-Obrzańskie, którego łączna powierzchnia wynosi blisko 19 tys. ha. Ich podstawowym celem jest ochrona korytarzy rynien systemów rzecznych Obry i Obrzycy. Obszar ten stanowi również część specjalnego obszaru ochrony siedlisk Natura 2000 Dolina Leniwej Obry oraz korytarza ekologicznego Lasy Wielkopolskie – Bory Zielonogórskie. W północnej części Szczania zlokalizowany jest natomiast rezerwat przyrody Uroczysko Grodziszcze.

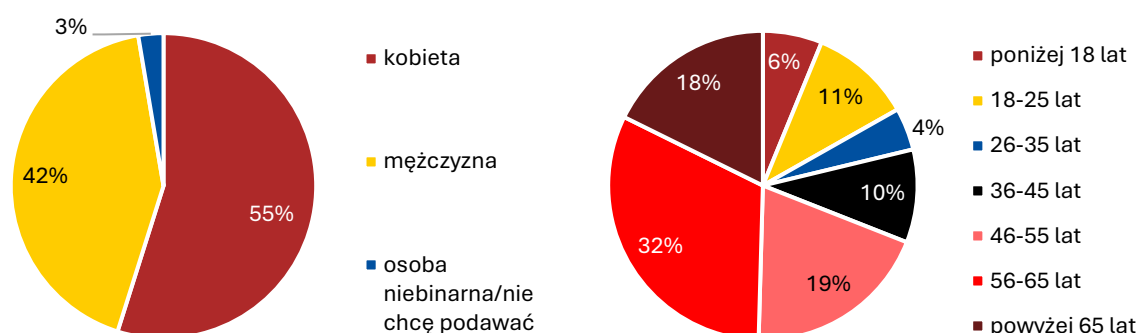


Ryc. 4. Formy ochrony przyrody oraz przebieg korytarzy ekologicznych na obszarze wsi Szczaniec
Źródło: opracowanie własne na podstawie danych GDOS.

Na omawianym obszarze nie występują obszary niskiego, średniego czy wysokiego zagrożenia powodziowego.

2.4. Potencjał i potrzeby rozwojowe

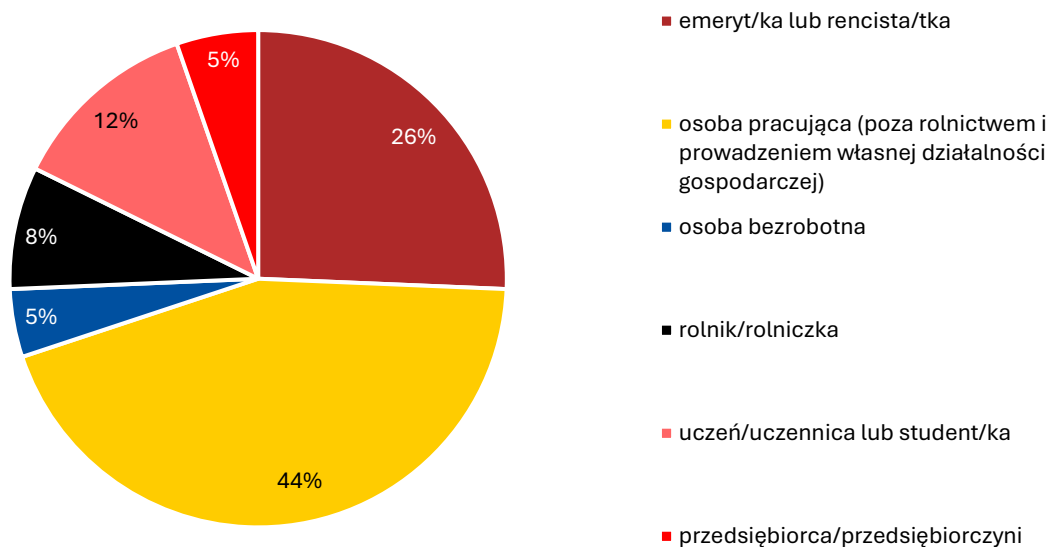
Potencjał rozwojowy oraz zidentyfikowane potrzeby w obrębie miejscowości Szczaniec zostały poddane analizie w oparciu o wyniki badania ankietowego o charakterze ilościowym, zrealizowanego wśród mieszkańców w okresie od 2 do 14 kwietnia 2026 r. Badanie to stanowiło istotne źródło danych empirycznych, umożliwiających uchwycenie lokalnych uwarunkowań społecznych oraz percepcji kierunków rozwoju w ujęciu oddolnym. W procesie ankietyzacji uczestniczyło łącznie 113 respondentów. Struktura badanej populacji wykazała umiarkowaną przewagę kobiet, które stanowiły 55% ogółu respondentów. Analiza struktury wiekowej respondentów wskazuje na wyraźną dominację osób w wieku przedemerytalnym i emerytalnym. Najliczniej reprezentowaną kategorię stanowiły osoby w przedziale 55-65 lat (32%), co świadczy o wysokim poziomie zaangażowania tej grupy w procesy partycypacyjne. Istotny udział odnotowano również wśród osób w wieku 46-55 lat (19%) oraz powyżej 65 roku życia (18%). Taka struktura wiekowa próby badawczej sugeruje, iż uzyskane wyniki w znacznym stopniu odzwierciedlają perspektywę osób o ugruntowanej pozycji społecznej i życiowej.



Ryc. 5. Struktura demograficzna respondentów

Źródło: opracowanie własne.

Poniższa rycina ilustruje strukturę zawodową respondentów uczestniczących w badaniu ankietowym, stanowiąc istotny element charakterystyki społeczno-ekonomicznej badanej populacji. Analiza zgromadzonych danych wskazuje, iż dominującą grupę stanowili respondenci aktywni zawodowo poza sektorem rolniczym oraz niezwiązani z prowadzeniem własnej działalności gospodarczej. Kategoria ta obejmowała 44% ogółu badanych. Istotny udział w strukturze respondentów mieli również emeryci i renciści, którzy stanowili 26% badanej próby. Ponadto, zauważalny był udział uczniów i studentów (12%), co wskazuje na obecność młodszej części populacji w procesie badawczym.



Ryc. 6. Struktura zawodowa respondentów

Źródło: opracowanie własne.

Jednym z kluczowych celów przeprowadzonego badania ankietowego była ocena poziomu świadomości mieszkańców Szczawnicy w zakresie funkcjonujących na terenie miejscowości form aktywności społecznej. W szczególności analizie poddano stopień rozpoznawalności różnorodnych inicjatyw o charakterze partycypacyjnym, integracyjnym oraz obywatelskim. Respondenci zostali poproszeni o wskazanie, czy zetknęli się z określonymi działaniami realizowanymi w przestrzeni lokalnej. Uzyskane wyniki wskazują na stosunkowo wysoki poziom znajomości tradycyjnych form uczestnictwa społecznego. Największą rozpoznawalnością cieszą się zebrania wiejskie, o których słyszało aż 82% badanych, co potwierdza ich istotną rolę jako podstawowego narzędzia komunikacji i współdecydowania w społeczności lokalnej. Wysoki poziom świadomości odnotowano również w odniesieniu do wydarzeń kulturalnych, przedstawień oraz uroczystości lokalnych. Znajomość tych form aktywności zadeklarowało 66% respondentów, co świadczy o ich znaczeniu w procesie integracji społecznej i budowania tożsamości lokalnej. Ponad połowa badanych (55%) wskazała, iż słyszała o konsultacjach dotyczących uchwał i planów gminnych, co może świadczyć o umiarkowanym poziomie zaangażowania mieszkańców w procesy decyzyjne o charakterze formalnym. Z kolei 50% respondentów zadeklarowało znajomość inicjatyw o charakterze wspólnotowym i prospołecznym, takich jak akcje sprzątnięcia miejscowości, sadzenia drzew czy pomoc sąsiedzka, co wskazuje na obecność oddolnych form współpracy i aktywności obywatelskiej. Relatywnie najniższy poziom rozpoznawalności dotyczył działań o charakterze bardziej sformalizowanym lub konfrontacyjnym, takich jak strajki, protesty czy wiece wyborcze. Świadomość ich występowania zadeklarowało 24% badanych. Jednocześnie aż 65% respondentów wskazało, iż słyszało o innych, nieformalnych spotkaniach

społeczności lokalnej, co podkreśla znaczenie mniej sformalizowanych, spontanicznych form integracji społecznej, często niedostrzeganych w oficjalnych strukturach partycypacji.



Ryc. 7. Czy słyszał/a Pan/i o takich działaniach w Pana/i miejscowości?

Źródło: opracowanie własne.

W kolejnej części badania ankietowego dokonano analizy rzeczywistego poziomu zaangażowania mieszkańców Szczańca w różnorodne formy aktywności społecznej. Respondenci zostali poproszeni o wskazanie tych inicjatyw, w których uczestniczyli osobiście, co pozwoliło na uchwycenie faktycznego, a nie jedynie deklaracyjnego poziomu partycypacji społecznej. Uzyskane wyniki wskazują na relatywnie wysoki poziom aktywności mieszkańców w obszarze wydarzeń o charakterze integracyjnym i kulturalnym. Największy odsetek respondentów (55%) zadeklarował udział w wydarzeniach kulturalnych, przedstawieniach oraz uroczystościach lokalnych, co potwierdza ich istotną rolę jako głównej płaszczyzny integracji społecznej. Niewiele mniejszy udział odnotowano w przypadku zebrań wiejskich (49%), które pełnią funkcję podstawowego forum komunikacji i współdecydowania na poziomie lokalnym. Znaczący poziom zaangażowania dotyczy również inicjatyw o charakterze wspólnotowym i solidarnościowym. W działaniach z zakresu pomocy sąsiedzkiej uczestniczyło 39% respondentów, natomiast w akcjach wspólnego sprzątnięcia miejscowości, sadzenia drzew, przycinania itp. – 32%. Relatywnie niższy poziom uczestnictwa odnotowano w bardziej sformalizowanych procesach partycypacyjnych. W konsultacjach dotyczących uchwał i planów gminnych udział zadeklarowało 24% badanych, co może sugerować istnienie barier w dostępie do tego typu form zaangażowania lub ich ograniczoną atrakcyjność dla mieszkańców. Najniższy poziom aktywności dotyczył działań o charakterze politycznym lub protestacyjnym – udział w strajkach, protestach lub wiecach wyborczych wskazało 11% respondentów. Jednocześnie istotnym elementem życia

społecznego są nieformalne formy integracji. Aż 57% badanych zadeklarowało uczestnictwo w innych, nieformalnych spotkaniach społeczności lokalnej. Wysoki poziom zaangażowania w tego typu inicjatywy potwierdza znaczenie spontanicznych, oddolnych form kontaktów społecznych, które często stanowią uzupełnienie formalnych mechanizmów partycypacji.

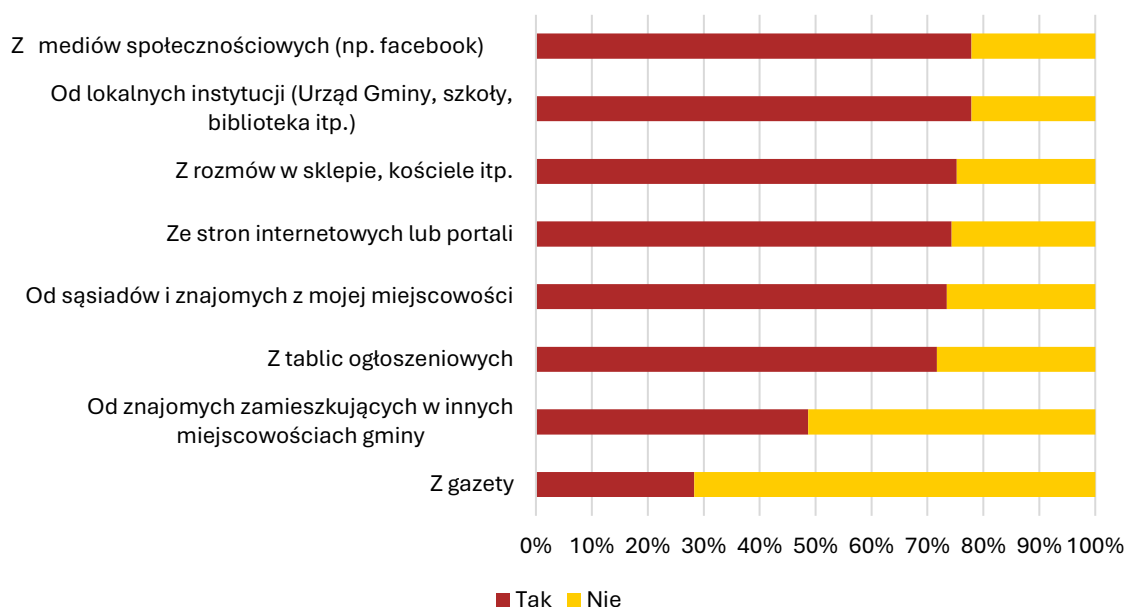


Ryc. 8. Czy zaangażował/a się Pan/i w wydarzenia tego typu?

Źródło: opracowanie własne.

Celem przeprowadzonego badania ankietowego było również określenie efektywności oraz znaczenia poszczególnych kanałów komunikacyjnych wykorzystywanych przez mieszkańców Szczańca w procesie pozyskiwania informacji o wydarzeniach lokalnych. Analiza ta pozwala na identyfikację dominujących form przepływu informacji oraz ocenę ich roli w kształtowaniu świadomości społecznej. Uzyskane wyniki wskazują na wyraźną dominację nowoczesnych oraz instytucjonalnych kanałów komunikacji. Aż 78% respondentów zadeklarowało, iż informacje o wydarzeniach lokalnych czerpie z mediów społecznościowych oraz przekazów pochodzących od instytucji publicznych, takich jak Urząd Gminy, placówki oświatowe czy biblioteka. Jednocześnie bardzo istotną rolę odgrywają nieformalne kanały komunikacji interpersonalnej. Informacje przekazywane w trakcie codziennych interakcji społecznych, takich jak rozmowy w przestrzeniach publicznych (np. sklep, kościół), wskazało 75% badanych. Zbliżony poziom znaczenia odnotowano w przypadku stron internetowych i portali informacyjnych (74%), a także informacji uzyskiwanych od sąsiadów i znajomych zamieszkujących miejscowość (73%). Wysoki odsetek wskazań dotyczył również tradycyjnych form komunikacji wizualnej w postaci tablic ogłoszeniowych (72%), które nadal pełnią ważną funkcję informacyjną w przestrzeni lokalnej. Informacje od znajomych zamieszkujących inne części gminy wskazało natomiast

49% respondentów, natomiast prasa lokalna stanowi źródło informacji jedynie dla 28% badanych, co potwierdza spadek znaczenia tradycyjnych mediów drukowanych w procesie komunikacji społecznej.

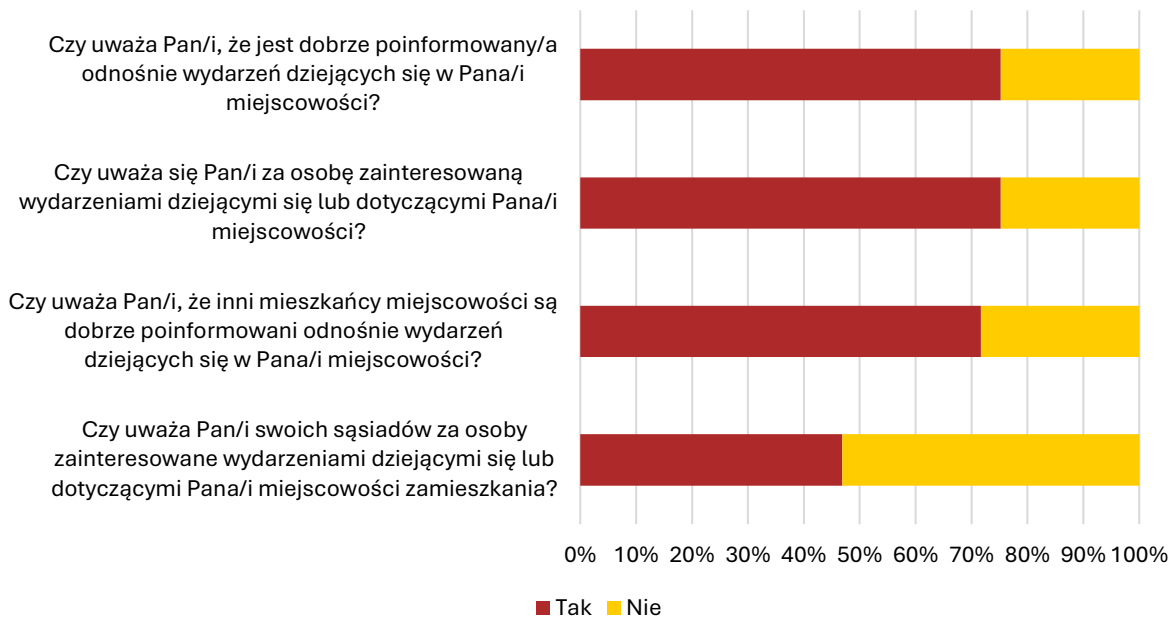


Ryc. 9. Skąd czerpie Pan/i wiedzę odnośnie wydarzeń dziejących się lub odbywających się w Pana/i miejscowości?

Źródło: opracowanie własne.

Kolejnym elementem badania ankietowego była próba uchwycenia subiektywnej oceny poziomu poinformowania oraz zaangażowania mieszkańców Szczańca w życie lokalne. Analiza ta miała na celu identyfikację nie tylko indywidualnych postaw respondentów, lecz również ich percepcji dotyczącej aktywności i świadomości społecznej innych członków wspólnoty lokalnej.

Wyniki badania wskazują na relatywnie wysoki poziom samooceny w zakresie dostępu do informacji oraz zainteresowania sprawami lokalnymi. Aż 75% respondentów uznało się za osoby dobrze poinformowane na temat wydarzeń odbywających się na terenie miejscowości. Analogiczny odsetek badanych zadeklarował również zainteresowanie wydarzeniami lokalnymi, co może świadczyć o wysokim poziomie identyfikacji z miejscem zamieszkania oraz gotowości do śledzenia bieżących inicjatyw społecznych i kulturalnych. Nieco niższe, choć nadal wysokie, wartości odnotowano w odniesieniu do oceny ogólnego poziomu poinformowania społeczności lokalnej – 72% respondentów uznało innych mieszkańców za osoby dobrze zorientowane w zakresie wydarzeń lokalnych. Wskazuje to na stosunkowo spójny obraz przepływu informacji w obrębie miejscowości. Wyraźnie niższy poziom ocen dotyczył natomiast postrzeganego zaangażowania innych mieszkańców. Jedynie 47% badanych uznało swoich sąsiadów za osoby zainteresowane wydarzeniami lokalnymi, co może sugerować istnienie pewnej rozbieżności pomiędzy deklarowanym poziomem własnego zaangażowania a oceną aktywności społecznej otoczenia.



Ryc. 10. Poziom informacji oraz zainteresowania wydarzeniami lokalnymi

Źródło: opracowanie własne.

2.5. Uproszczona analiza SWOT

Analiza SWOT stanowi jedno z kluczowych narzędzi wykorzystywanych w procesie planowania strategicznego, umożliwiające kompleksową ocenę uwarunkowań rozwojowych danej jednostki terytorialnej. Jej istotą jest systematyczna identyfikacja oraz kategoryzacja czynników wewnętrznych, obejmujących mocne i słabe strony, a także czynników zewnętrznych, definiowanych jako szanse i zagrożenia, które mogą wpływać na przyszły rozwój analizowanego obszaru.

Przedstawiona poniżej analiza SWOT została opracowana w oparciu o wyniki diagnozy sytuacji miejscowości Szczaniec, uwzględniającej aspekty społeczne, demograficzne, gospodarcze oraz środowiskowe. Dodatkowo, w procesie analitycznym wykorzystano rezultaty badania ankietowego przeprowadzonego wśród mieszkańców, co pozwoliło na uwzględnienie perspektywy lokalnej społeczności oraz lepsze odzwierciedlenie rzeczywistych potrzeb i potencjałów rozwojowych miejscowości.

Mocne strony	Słabe strony
<ul style="list-style-type: none"> korzystne położenie miejscowości jako siedziby władz lokalnych i głównego ośrodka wielofunkcyjnego, co wzmacnia jej rangę administracyjną i usługową, dobrze wykształcony układ komunikacyjny, oparty na drogach powiatowych i gminnych, zapewniający powiązania z sąsiednimi miejscowościami i gminami, obecność linii kolejowej nr 3 oraz stacji kolejowej, 	<ul style="list-style-type: none"> linia kolejowa będąca barierą przestrzenną, dzielącą miejscowość na dwie części i ograniczająca spójność przestrzenną wsi, rozproszona zabudowa, wpływająca na spójność przestrzenną, wysoki udział osób w wieku poprodukcyjnym, przewyższających liczbę osób w wieku przedprodukcyjnym, silne rozdrobnienie struktury gospodarczej, związane z dominacją mikroprzedsiębiorstw,

<ul style="list-style-type: none"> obecność struktur i organizacji integrujących społeczność lokalną, takich jak KGW, OSP, czy inne organizacje i stowarzyszenia, występowanie materialnych elementów dziedzictwa kulturowego, w tym obiektów zabytkowych, zróżnicowana struktura branżowa gospodarki lokalnej, stosunkowo rozbudowany sektor gospodarki lokalnej, wskazujący na wysoki poziom przedsiębiorczości mieszkańców, występowanie obszarów cennych przyrodniczo, a także terenów leśnych i korytarzy ekologicznych, pełniących funkcje środowiskowe i krajobrazowe. 	<ul style="list-style-type: none"> brak rozwiniętego sektora przedsiębiorstw o większej skali działalności, ograniczenia rozwojowe wynikające z obecności obszarów chronionych, mogące utrudniać realizację części inwestycji.
Szanse	Zagrożenia
<ul style="list-style-type: none"> wykorzystanie położenia w układzie komunikacyjnym dla rozwoju funkcji mieszkaniowych i gospodarczych, wykorzystanie potencjału osób starszych poprzez ich aktywizowanie i budowanie elementów „srebrnej gospodarki”, potencjał rozwoju przedsiębiorczości wynikający z wysokiego poziomu przedsiębiorczości mieszkańców, wykorzystanie pozytywnych efektów dyfuzji rozwoju sąsiednich większych ośrodków miejskich, potencjał rozwojowy wynikający z zagospodarowania funkcji rekreacyjnych i turystycznych obszarów cennych przyrodniczo. 	<ul style="list-style-type: none"> niekontrolowane rozpraszanie się zabudowy, prowadzące do dalszego obniżania spójności przestrzennej Szczawnicy, postępujące starzenie się społeczeństwa, prowadzące do wzrostu obciążeń systemu społecznego i opiekuńczego, ryzyko stygmatyzacji i wykluczenia społecznego osób starszych, ograniczona konkurencyjność gospodarki lokalnej, wynikająca z dominacji mikro przedsiębiorstw, uzależnienie rynku pracy od czynników zewnętrznych, w tym od innych ośrodków, degradacja terenów cennych przyrodniczo, wynikająca z zachodzących zmian klimatycznych oraz działalności człowieka.

3. Koncepcja i komponent smart

3.1. Lista projektów

Lp.	Nazwa zadania	Charakterystyka	Cel zadania	Realizator
1.	Utworzenie inteligentnej strefy spotkań	Zadanie polega na kompleksowej modernizacji altany zlokalizowanej na obszarze Parku Świętojańskiego w Szcząncu, w celu przekształcenia jej w nowoczesną, wielofunkcyjną przestrzeń publiczną, sprzyjającą integracji społecznej oraz aktywizacji mieszkańców. W ramach przedsięwzięcia planowana jest modernizacja konstrukcji altany, umożliwiająca instalację punktów ładowania urządzeń elektronicznych oraz uruchomienie ogólnodostępnej sieci Wi-Fi. Istotnym elementem zadania będzie wyposażenie obiektu w mobilne, modułowe siedziska, które pozwolą na elastyczne aranżowanie przestrzeni i organizację warsztatów, spotkań oraz wydarzeń o różnym charakterze. Altana pełnić będzie funkcję strefy spotkań międzypokoleniowych, integrującej mieszkańców w różnym wieku i wzmacniającej lokalne więzi społeczne. W ramach projektu przewiduje się również wdrożenie inteligentnego systemu zarządzania energią, obejmującego energooszczędne oświetlenie LED, co przyczyni się do zwiększenia funkcjonalności obiektu po zmroku oraz optymalizacji zużycia energii. Dodatkowo w altanie zamontowana zostanie multimedialna tablica informacyjna, umożliwiająca prezentację bieżących informacji, wydarzeń oraz inicjatyw lokalnych. Uzupelnieniem infrastruktury będzie ustawienie koszy do selektywnej zbiórki odpadów, wpisujące się w działania na rzecz ochrony środowiska i kształtowania postaw proekologicznych. Zmodernizowana altana zostanie wykorzystana jako lokalne centrum aktywności i informacji, w którym realizowane będą działania edukacyjne, w tym warsztaty z zakresu kompetencji cyfrowych skierowane w szczególności do osób starszych, a także inicjatywy związane z edukacją ekologiczną i cyfryzacją.	Celem zadania jest stworzenie nowoczesnej, wielofunkcyjnej przestrzeni publicznej sprzyjającej integracji mieszkańców oraz aktywizacji społecznej, poprzez rozwój lokalnego centrum spotkań wyposażonego w rozwiązania cyfrowe i energooszczędne. Realizacja przedsięwzięcia przyczyni się do podniesienia jakości życia mieszkańców, rozwoju kompetencji cyfrowych, w szczególności wśród osób starszych, a także zwiększenia dostępności przestrzeni do organizacji wydarzeń, warsztatów i inicjatyw lokalnych. Projekt wpłynie również na wzmacnianie więzi międzyludzkich, promocję postaw proekologicznych oraz efektywne wykorzystanie przestrzeni publicznej jako miejsca integracji, edukacji i wymiany informacji.	Gmina Szczaniec
2.	Modernizacja sceny	Projekt obejmuje kompleksową modernizację sceny oraz jej otoczenia, zlokalizowanej w centralnej części Parku Świętojańskiego, w celu przekształcenia jej w nowoczesną, wielofunkcyjną przestrzeń sprzyjającą organizacji wydarzeń kulturalnych i integracyjnych. W ramach	Celem zadania jest stworzenie nowoczesnej i funkcjonalnej przestrzeni do organizacji wydarzeń kulturalnych i integracyjnych, poprzez modernizację sceny oraz jej zaplecza	Gmina Szczaniec

		<p>przedsięwzięcia planuje się doprowadzenie infrastruktury energetycznej, umożliwiającej sprawną realizację festynów, wydarzeń plenerowych oraz inicjatyw społecznych. Projekt zakłada również instalację systemu nagłośnienia oraz inteligentnego oświetlenia iluminacyjnego, co pozwoli na podniesienie jakości i atrakcyjności audiowizualnej organizowanych wydarzeń. Uzupełnieniem działań będzie wymiana zdegradowanej infrastruktury widowni, w tym montaż nowych ławek, poprawiających komfort użytkowników, które w razie potrzeby mogą podlegać łatwemu demontażowi.</p>	<p>technicznego. Realizacja przedsięwzięcia przyczyni się do zwiększenia aktywności społecznej mieszkańców, rozwoju lokalnej oferty kulturalnej oraz wzmocnienia integracji międzypokoleniowej. Projekt wpłynie na poprawę jakości i komfortu uczestnictwa w wydarzeniach plenerowych, a także umożliwi wykorzystanie nowoczesnych rozwiązań technologicznych w organizacji inicjatyw lokalnych, wzmacniając rolę parku jako centralnej przestrzeni życia społecznego wsi.</p>	
3.	<p>Rewaloryzacja Parku Świętojańskiego</p>	<p>Projekt zakłada kompleksowe podniesienie funkcjonalności oraz jakości zagospodarowania parku poprzez wdrożenie rozwiązań z zakresu infrastruktury publicznej, cyfryzacji i ochrony środowiska. W ramach przedsięwzięcia planuje się montaż ławek solarnych, koszy do selektywnej zbiórki odpadów, stojaków i stacji naprawy rowerów, a także utworzenie ścieżki sensorycznej. Projekt obejmuje również instalację tablic informacyjnych z kodami QR, prezentujących walory przyrodnicze i historyczne obszaru, wdrożenie monitoringu wizyjnego zwiększającego bezpieczeństwo oraz systemu inteligentnego nawadniania z retencją wód opadowych. Uzupełnieniem działań będzie montaż źródeł wody pitnej oraz budek lęgowych dla ptaków.</p>	<p>Celem zadania jest stworzenie nowoczesnej, bezpiecznej i przyjaznej środowisku przestrzeni publicznej, sprzyjającej rekreacji, edukacji i integracji mieszkańców. Realizacja projektu przyczyni się do poprawy jakości życia poprzez rozwój infrastruktury rekreacyjnej i rowerowej, zwiększenie bezpieczeństwa użytkowników oraz wdrożenie rozwiązań proekologicznych i energooszczędnych. Przedsięwzięcie wpłynie na wzrost świadomości ekologicznej i historycznej mieszkańców dzięki zastosowaniu narzędzi cyfrowych, a także na promocję aktywnego i zdrowego stylu życia oraz zrównoważonej mobilności.</p>	<p>Gmina Szczaniec</p>
4.	<p>Strefa sportu i rekreacji</p>	<p>Przedsięwzięcie ukierunkowane jest na kompleksowe wzmocnienie funkcji sportowo-rekreacyjnych kompleksu zlokalizowanego przy Parku Świętojańskim, poprzez rozwój nowoczesnej i dostępnej infrastruktury sprzyjającej aktywności fizycznej oraz integracji mieszkańców. W ramach projektu przewiduje się utworzenie siłowni plenerowej, stanowiącej element zachęcający do regularnego uprawiania sportu, a także modernizację istniejącego pumptracku. Uzupełnieniem inwestycji będzie montaż ławek solarnych, punktu naprawy rowerów, stacji ładowania rowerów i hulajnóg elektrycznych oraz stojaków rowerowych, co przyczyni się do promocji zrównoważonej mobilności. Projekt obejmuje również</p>	<p>Celem zadania jest rozwój nowoczesnej, dostępnej i bezpiecznej infrastruktury sportowo-rekreacyjnej, sprzyjającej aktywności fizycznej oraz integracji mieszkańców. Realizacja przedsięwzięcia przyczyni się do poprawy jakości życia poprzez promocję zdrowego stylu życia, rozwój zrównoważonej mobilności oraz zwiększenie atrakcyjności przestrzeni publicznej. Projekt wpłynie również na</p>	<p>Gmina Szczaniec</p>

		<p>instalację monitoringu wizyjnego zwiększającego bezpieczeństwo użytkowników, ustawienie koszy do selektywnej zbiórki odpadów oraz montaż źródła wody pitnej. W celu poprawy jakości przestrzeni oraz mikroklimatu przewiduje się realizację nasadzeń zieleni, a także wdrożenie rozwiązań z zakresu małej retencji, w tym montaż zbiornika na wodę opadową. Istotnym elementem przedsięwzięcia będzie także organizacja cyklicznych wydarzeń sportowo-integracyjnych, aktywizujących lokalną społeczność i wzmacniających więzi międzyludzkie.</p>	<p>wzmacnianie więzi społecznych dzięki organizacji wydarzeń sportowo-integracyjnych, podniesienie poziomu bezpieczeństwa użytkowników oraz kształtowanie postaw proekologicznych poprzez zastosowanie rozwiązań środowiskowych i retencyjnych.</p>	
5.	Rozwój alternatywnych środków transportu	<p>Projekt zakłada wybudowanie infrastruktury dla pojazdów niskoemisyjnych i elektrycznych. W ramach projektu planuje się utworzenie w sąsiedztwie Parku Świętojańskiego dwustanowiskowej stacji ładowania samochodów elektrycznych, stanowiącej element nowoczesnej infrastruktury wspierającej transformację energetyczną oraz ograniczanie emisji zanieczyszczeń. Uzupelnieniem działań będzie wprowadzenie zmian w organizacji ruchu na ulicy Parkowej, mających na celu poprawę bezpieczeństwa oraz płynności komunikacji poprzez dostosowanie układu drogowego do lokalnych uwarunkowań przestrzennych.</p>	<p>Celem zadania jest rozwój zrównoważonej i niskoemisyjnej mobilności poprzez zwiększenie dostępności infrastruktury dla pojazdów elektrycznych oraz poprawę bezpieczeństwa i organizacji ruchu drogowego. Realizacja przedsięwzięcia przyczyni się do ograniczenia emisji zanieczyszczeń, promocji ekologicznych środków transportu oraz podniesienia komfortu użytkowników przestrzeni publicznej.</p>	Gmina Szczaniec
6.	Rozwój oferty kulturalnej, sportowej i integracyjnej wsi Szczaniec	<p>Projekt zakłada wykorzystanie zmodernizowanej infrastruktury publicznej do kontynuacji oraz rozwoju działań społecznych, edukacyjnych i integracyjnych na terenie miejscowości Szczaniec. Teren Parku Świętojańskiego oraz jego okolice będą pełnić funkcję lokalnego centrum aktywności, sprzyjającego budowaniu kapitału społecznego oraz wzmacnianiu więzi międzyludzkich. W ramach przedsięwzięcia planuje się organizację wydarzeń kulturalnych, w tym przeglądu teatralnego realizowanego na zmodernizowanej scenie, angażującego uczniów oraz organizację pozarządowe. Działania te będą wspierać rozwój lokalnej tożsamości oraz aktywności twórczej mieszkańców. Istotnym komponentem projektu będą również działania edukacyjne ukierunkowane na podnoszenie świadomości ekologicznej, obejmujące m.in. spacer edukacyjny dla dzieci poświęcone walorom przyrodniczym parku, a także organizację wspólnych akcji porządkowych dla wszystkich mieszkańców. Ponadto, w oparciu o rozwiniętą infrastrukturę komunikacyjną i sportową, realizowane będą plenerowe zajęcia ruchowe, takie jak jogging, nordic walking czy joga, promujące zdrowy styl życia oraz integrację społeczności</p>	<p>Celem zadania jest zwiększenie aktywności społecznej mieszkańców oraz wzmocnienie kapitału społecznego poprzez wykorzystanie zmodernizowanej infrastruktury do realizacji działań kulturalnych, edukacyjnych i rekreacyjnych. Realizacja przedsięwzięcia przyczyni się do integracji międzypokoleniowej, rozwoju lokalnej tożsamości oraz aktywizacji mieszkańców w różnym wieku. Projekt wpłynie również na wzrost świadomości ekologicznej, promocję zdrowego stylu życia oraz efektywne wykorzystanie przestrzeni publicznej jako miejsca spotkań, edukacji i wspólnego działania.</p>	Gmina Szczaniec

lokalnej. Projekt łączy komponent społeczny, środowiskowy i zdrowotny, przyczyniając się do zwiększenia aktywności mieszkańców oraz efektywnego wykorzystania przestrzeni publicznej.

3.2. Opis komponentów: cyfrowego, środowiskowego i poprawy wykorzystania wiedzy (smart)

Projekty ujęte w koncepcji SV dla miejscowości Szczaniec tworzą kompleksową odpowiedź na potrzeby lokalnej społeczności poprzez wykorzystanie jej potencjału w działaniach prośrodowiskowych, innowacyjnych i opartych na wiedzy i świadomości mieszkańców.

Wskazane projekty wykazują powiązania z komponentami, zgodnie z poniższą tabelą.

Lp.	Nazwa zadania	Powiązania z komponentem		
		środowiskowy	cyfrowy	smart
1.	Utworzenie inteligentnej strefy spotkań			
2.	Modernizacja sceny			
3.	Rewaloryzacja Parku Świętojańskiego			
4.	Strefa sportu i rekreacji			
5.	Rozwój alternatywnych środków transportu			
6.	Rozwój oferty kulturalnej, sportowej i integracyjnej wsi Szczaniec			

Wszystkie zaplanowane przedsięwzięcia w ramach koncepcji dla miejscowości Szczaniec opierają się na wykorzystaniu potencjału kapitału społecznego, wiedzy mieszkańców oraz dostępnych zasobów przestrzennych, jednocześnie integrując komponenty społeczne, środowiskowe i cyfrowe. Realizowane działania nie generują negatywnego oddziaływania na środowisko, a wręcz przeciwnie – przyczyniają się do jego ochrony poprzez wdrażanie rozwiązań proekologicznych, takich jak retencja wód opadowych, wykorzystanie odnawialnych źródeł energii czy rozwój infrastruktury sprzyjającej zrównoważonej mobilności.

Kompleksowy charakter projektów przekłada się na wyraźną poprawę jakości życia mieszkańców, poprzez tworzenie nowoczesnych, dostępnych i wielofunkcyjnych przestrzeni publicznych. Działania te sprzyjają aktywizacji społecznej, integracji międzypokoleniowej oraz wzmacnianiu więzi lokalnych, angażując mieszkańców w proces współtworzenia i użytkowania przestrzeni. Jednocześnie przyczyniają się do podniesienia standardu infrastruktury publicznej, zwiększenia komfortu jej użytkowania oraz poprawy bezpieczeństwa, m.in. dzięki zastosowaniu monitoringu i uporządkowaniu organizacji ruchu.

Istotnym efektem realizacji przedsięwzięć będzie również rozwój kompetencji mieszkańców, w szczególności w zakresie cyfryzacji, ekologii oraz zdrowego stylu życia. Zaplanowane działania edukacyjne i animacyjne wzmacniają świadomość społeczną, kreatywność oraz zdolność do współpracy, co przekłada się na budowanie odporności lokalnej społeczności na sytuacje kryzysowe.

Wdrożone rozwiązania przyczynią się także do lepszego wykorzystania istniejących zasobów przestrzennych, zwiększenia atrakcyjności miejscowości oraz rozwoju funkcji rekreacyjnych, kulturalnych i społecznych. Zastosowanie zasad projektowania uniwersalnego zapewni wysoką

dostępność przestrzeni dla wszystkich grup użytkowników, poprawiając mobilność mieszkańców oraz dostęp do usług i infrastruktury.

Podsumowując, zaplanowane w ramach koncepcji Smart Village dla miejscowości Szczaniec działania pozwalają rozwijać następujące aspekty:

- atrakcyjność i konkurencyjność miejscowości zarówno z perspektywy mieszkańców, jak i osób odwiedzających oraz potencjalnych inwestorów,
- dostępność nowoczesnej i wielofunkcyjnej infrastruktury publicznej, dostosowanej do potrzeb różnych grup użytkowników, w tym osób ze szczególnymi potrzebami,
- budowanie odporności społecznej oraz wzmacnianie bezpieczeństwa publicznego, m.in. poprzez rozwój monitoringu i integrację społeczności lokalnej,
- rozwijanie wiedzy ekologicznej oraz wdrażanie rozwiązań sprzyjających adaptacji do zmian klimatu, takich jak retencja wód opadowych, wykorzystanie OZE czy ochrona bioróżnorodności,
- efektywnego i wielofunkcyjnego wykorzystania przestrzeni publicznej oraz istniejącej infrastruktury,
- rozwój kompetencji cyfrowych mieszkańców oraz wykorzystanie nowoczesnych technologii w życiu codziennym,
- wzmacnianie aktywnego uczestnictwa mieszkańców w życiu publicznym oraz integracji międzypokoleniowej,
- rozwój zrównoważonej mobilności, w tym infrastruktury rowerowej i elektromobilności,
- promocji zdrowego i aktywnego stylu życia poprzez rozwój infrastruktury sportowo-rekreacyjnej oraz organizację wydarzeń i zajęć plenerowych.

3.3. Spójność koncepcji z innymi dokumentami

Koncepcja inteligentnej wsi dla miejscowości Szczaniec została przygotowana w oparciu o analizę potencjałów i barier rozwojowych zdiagnozowanych w miejscowości oraz poszerzona o badanie ankietowe i spotkanie warsztatowe z mieszkańcami. Dobór zadań wprost odzwierciedla potrzeby wskazane przez mieszkańców, przy jednoczesnym zachowaniu spójności z celami określonymi w innych dokumentach.

Koncepcja wykazuje spójność ze Strategią Rozwoju Gminy Szczaniec na lata 2023-2030, w której określone zostały trzy cele strategiczne, wraz z celami operacyjnymi:

- CEL I: Zielona, dostępna i bezpieczna Gmina Szczaniec:
 - I.I. Uporządkowana i estetyczna przestrzeń Gminy Szczaniec charakteryzująca się dobrą dostępnością komunikacyjną,
 - I.II. Czyste środowisko w obrębie Gminy Szczaniec dzięki rozwiniętej infrastrukturze oraz stosowaniu nowoczesnych i proekologicznych rozwiązań,
- CEL II: Przedsiębiorcza i rozpoznawalna Gmina Szczaniec:
 - II.I. Wysoki poziom przedsiębiorczości w oparciu o dobre warunki do prowadzenia działalności gospodarczej

- II.II. Rozwinięta rekreacja i ekoturystyka gwarantująca wzrost rozpoznawalności Gminy i odpowiadająca potrzebom mieszkańców,
- CEL III: Gmina Szczaniec wspierająca swoich mieszkańców:
 - III.I. Rozwinięte usługi społeczne i zintegrowane, angażujące się w życie Gminy społeczeństwo,
 - III.II. Wysoka jakość edukacji i otwartość na potrzeby uczniów i wychowanków gwarantująca prawidłowy rozwój dzieci i młodzieży.

Koncepcja inteligentnej wsi wykazuje również spójność ze Strategią Rozwoju Lokalnego Kierowanego przez Społeczność na lata 2021-2027, opracowaną na potrzeby działalności Lokalnej Grupy Działania Brama Lubuska. Dokument określa dwa główne cele rozwoju oraz odpowiadające im kierunki działań:

- I. Rozwój usług turystycznych oraz poprawa jakości życia mieszkańców poprzez dostęp do rekreacji:
 - rozwój ogólnodostępnej i niekomercyjnej infrastruktury rekreacyjno-turystycznej – modernizacja, doposażenie lub budowa nowych obiektów,
 - podejmowanie działalności gospodarczej w zakresie usług turystycznych i gastronomicznych,
- II. Wzmocnienie kapitału ludzkiego na obszarze LSR:
 - lokalne kształcenie osób dorosłych,
 - aktywizacja społeczności lokalnej w placówkach edukacyjnych,
 - rozwój potencjału społeczności lokalnych.

Powiązania pomiędzy wskazanymi opracowaniami prezentuje poniższa tabela, gdzie zestawiono działania ujęte w koncepcji z odpowiadającymi im celami w dokumentach strategicznych.

I.p.	Nazwa zadania	Strategia Rozwoju Gminy Szczaniec na lata 2023-2030	Strategia Rozwoju Lokalnego Kierowanego przez Społeczność na lata 2021-2027
1.	Utworzenie inteligentnej strefy spotkań	CEL I: Zielona, dostępna i bezpieczna Gmina Szczaniec: I.I. Uporządkowana i estetyczna przestrzeń Gminy Szczaniec charakteryzująca się dobrą dostępnością komunikacyjną I.II. Czyste środowisko w obrębie Gminy Szczaniec dzięki rozwiniętej infrastrukturze oraz stosowaniu	I. Rozwój usług turystycznych oraz poprawa jakości życia mieszkańców poprzez dostęp do rekreacji: I.I. rozwój ogólnodostępnej i niekomercyjnej infrastruktury rekreacyjno-turystycznej – modernizacja, doposażenie lub budowa nowych obiektów

		<p>nowoczesnych i proekologicznych rozwiązań</p> <p>CEL II: Przedsiębiorcza i rozpoznawalna Gmina Szczaniec:</p> <p>II.II. Rozwinięta rekreacja i ekoturystyka gwarantująca wzrost rozpoznawalności Gminy i odpowiadająca potrzebom mieszkańców</p> <p>CEL III: Gmina Szczaniec wspierająca swoich mieszkańców:</p> <p>III.I. Rozwinięte usługi społeczne i zintegrowane, angażujące się w życie Gminy społeczeństwo</p>	<p>II. Wzmocnienie kapitału ludzkiego na obszarze LSR:</p> <p>II.I. lokalne kształcenie osób dorosłych</p> <p>II.III. rozwój potencjału społeczności lokalnych</p>
2.	Modernizacja sceny	<p>CEL I: Zielona, dostępna i bezpieczna Gmina Szczaniec:</p> <p>I.I. Uporządkowana i estetyczna przestrzeń Gminy Szczaniec charakteryzująca się dobrą dostępnością komunikacyjną</p> <p>CEL II: Przedsiębiorcza i rozpoznawalna Gmina Szczaniec:</p> <p>II.II. Rozwinięta rekreacja i ekoturystyka gwarantująca wzrost rozpoznawalności Gminy i odpowiadająca potrzebom mieszkańców</p>	<p>I. Rozwój usług turystycznych oraz poprawa jakości życia mieszkańców poprzez dostęp do rekreacji:</p> <p>I.I. rozwój ogólnodostępnej i niekomercyjnej infrastruktury rekreacyjno-turystycznej – modernizacja, doposażenie lub budowa nowych obiektów</p> <p>II. Wzmocnienie kapitału ludzkiego na obszarze LSR:</p> <p>II.III. rozwój potencjału społeczności lokalnych</p>
3.	Rewaloryzacja Parku Świętojańskiego	<p>CEL I: Zielona, dostępna i bezpieczna Gmina Szczaniec:</p> <p>I.I. Uporządkowana i estetyczna przestrzeń Gminy Szczaniec charakteryzująca się dobrą dostępnością komunikacyjną</p> <p>I.II. Czyste środowisko w obrębie Gminy Szczaniec dzięki rozwiniętej infrastrukturze oraz stosowaniu nowoczesnych i proekologicznych rozwiązań</p>	<p>I. Rozwój usług turystycznych oraz poprawa jakości życia mieszkańców poprzez dostęp do rekreacji:</p> <p>I.I. rozwój ogólnodostępnej i niekomercyjnej infrastruktury rekreacyjno-turystycznej – modernizacja, doposażenie lub budowa nowych obiektów</p>

		<p>CEL II: Przedsiębiorcza i rozpoznawalna Gmina Szczaniec:</p> <p>II.II. Rozwinięta rekreacja i ekoturystyka gwarantująca wzrost rozpoznawalności Gminy i odpowiadająca potrzebom mieszkańców</p>	
4.	Strefa sportu i rekreacji	<p>CEL I: Zielona, dostępna i bezpieczna Gmina Szczaniec:</p> <p>I.I. Uporządkowana i estetyczna przestrzeń Gminy Szczaniec charakteryzująca się dobrą dostępnością komunikacyjną,</p> <p>I.II. Czyste środowisko w obrębie Gminy Szczaniec dzięki rozwiniętej infrastrukturze oraz stosowaniu nowoczesnych i proekologicznych rozwiązań</p> <p>CEL II: Przedsiębiorcza i rozpoznawalna Gmina Szczaniec:</p> <p>II.II. Rozwinięta rekreacja i ekoturystyka gwarantująca wzrost rozpoznawalności Gminy i odpowiadająca potrzebom mieszkańców</p>	<p>I. Rozwój usług turystycznych oraz poprawa jakości życia mieszkańców poprzez dostęp do rekreacji:</p> <p>I.I. rozwój ogólnodostępnej i niekomercyjnej infrastruktury rekreacyjno-turystycznej – modernizacja, doposażenie lub budowa nowych obiektów</p>
5.	Rozwój alternatywnych środków transportu	<p>CEL I: Zielona, dostępna i bezpieczna Gmina Szczaniec:</p> <p>I.I. Uporządkowana i estetyczna przestrzeń Gminy Szczaniec charakteryzująca się dobrą dostępnością komunikacyjną</p> <p>I.II. Czyste środowisko w obrębie Gminy Szczaniec dzięki rozwiniętej infrastrukturze oraz stosowaniu nowoczesnych i proekologicznych rozwiązań</p>	
6.	Rozwój oferty kulturalnej, sportowej i integracyjnej wsi Szczaniec	<p>CEL I: Zielona, dostępna i bezpieczna Gmina Szczaniec:</p> <p>I.II. Czyste środowisko w obrębie Gminy Szczaniec dzięki rozwiniętej</p>	<p>II. Wzmocnienie kapitału ludzkiego na obszarze LSR:</p>

	<p>infrastrukturze oraz stosowaniu nowoczesnych i proekologicznych rozwiązań</p> <p>CEL II: Przedsiębiorcza i rozpoznawalna Gmina Szczaniec:</p> <p>II.II. Rozwinięta rekreacja i ekoturystyka gwarantująca wzrost rozpoznawalności Gminy i odpowiadająca potrzebom mieszkańców</p> <p>CEL III: Gmina Szczaniec wspierająca swoich mieszkańców:</p> <p>III.I. Rozwinięte usługi społeczne i zintegrowane, angażujące się w życie Gminy społeczeństwo</p>	<p>II.I. lokalne kształcenie osób dorosłych</p> <p>II.III. rozwój potencjału społeczności lokalnych</p>
--	--	---

Powiązanie koncepcji inteligentnej wsi dla miejscowości Szczaniec z dokumentami strategicznymi występuje przede wszystkim w zakresie działań związanych z modernizacją i rozbudową infrastruktury sportowo-rekreacyjnej oraz ukierunkowanych na wzmacnianie kapitału społecznego, przez wzmacnianie relacji międzyludzkich, rozwój kompetencji oraz wspieranie inicjatyw oddolnych.

3.4. Przewidywane korzyści dla lokalnej społeczności

Zaplanowane w Koncepcji Inteligentnej Wsi dla miejscowości Szczaniec działania stanowią spójny i kompleksowy zestaw interwencji rozwojowych, opartych na powiązaniu komponentów infrastrukturalnych, społecznych, środowiskowych i cyfrowych, co przekłada się na wielowymiarowe oddziaływanie na rozwój miejscowości oraz poprawę jakości życia mieszkańców.

Realizacja projektów w sposób bezpośredni przyczynia się do zwiększenia atrakcyjności i konkurencyjności miejscowości. Modernizacja Parku Świętojańskiego, utworzenie inteligentnej strefy spotkań czy rozwój infrastruktury sportowo-rekreacyjnej prowadzą do wykreowania wysokiej jakości przestrzeni publicznych, które pełnią funkcje integracyjne, rekreacyjne i edukacyjne. Tym samym Szczaniec wzmacnia swoją rolę jako lokalnego ośrodka wielofunkcyjnego, co przełoży się na rozwój miejscowości oraz tworzenie nowych funkcji rozwojowych.

Istotnym obszarem korzyści jest również poprawa dostępności usług, zarówno w wymiarze fizycznym, jak i cyfrowym. Wprowadzenie rozwiązań takich jak ogólnodostępne Wi-Fi, multimedialne tablice informacyjne czy infrastruktura wspierająca mobilność (stacje ładowania, punkty naprawy rowerów) przyczynia się do zmniejszenia barier w dostępie do informacji i usług publicznych. Szczególne

znaczenie ma tu uwzględnienie potrzeb osób starszych, które stanowią istotną część społeczności lokalnej, mogących być szczególnie narażonych na zjawisko wykluczenia społecznego.

Realizacja założeń dokumentu przełoży się również na zwiększenie poziomu bezpieczeństwa i odporności na sytuacje kryzysowe. Instalacja monitoringu wizyjnego, poprawa oświetlenia przestrzeni publicznych oraz działania edukacyjne wzmacniają zdolność społeczności do reagowania na zagrożenia. Jednocześnie integracyjny charakter projektów sprzyja budowaniu kapitału społecznego, który stanowi kluczowy zasób rozwojowy miejscowości.

Znaczące korzyści wynikają także z realizacji działań proekologicznych i adaptacyjnych do zmian klimatu. Projekty przewidują m.in. rozwój zielonej infrastruktury, zastosowanie małej retencji, wykorzystanie energii odnawialnej oraz działania edukacyjne w zakresie ochrony środowiska. Tym samym ich realizacja pozwoli na poprawę stanu zasobów naturalnych oraz ograniczenie presji środowiskowej. Jednocześnie działania te zwiększają świadomość ekologiczną mieszkańców oraz promują zrównoważone wzorce zachowań.

Ważnym aspektem jest również efektywne wykorzystanie istniejącej infrastruktury oraz przestrzeni. Rewaloryzacja parku, modernizacja sceny czy adaptacja istniejących obiektów do nowych funkcji pozwalają na optymalizację zasobów przestrzennych i zwiększenie ich funkcjonalności. Takie podejście ogranicza konieczność realizacji nowych inwestycji w oderwaniu od istniejącej struktury, a jednocześnie podnosi jakość zagospodarowania przestrzennego.

Realizacja koncepcji przyczynia się także do wzrostu aktywności społecznej mieszkańców oraz ich udziału w życiu publicznym. Projekty zakładają organizację wydarzeń kulturalnych, sportowych i edukacyjnych, co wzmacnia integrację międzypokoleniową i rozwija społeczeństwo obywatelskie. Ma to szczególne znaczenie w kontekście zidentyfikowanego potencjału kapitału społecznego oraz istniejących form aktywności lokalnej, takich jak wydarzenia kulturalne czy inicjatywy sąsiedzkie.

Nie bez znaczenia pozostaje również rozwój zrównoważonej mobilności oraz promocja zdrowego stylu życia. Inwestycje w infrastrukturę rowerową, rekreacyjną oraz rozwiązania wspierające elektromobilność sprzyjają zwiększeniu aktywności fizycznej mieszkańców oraz ograniczeniu emisji zanieczyszczeń. W dłuższej perspektywie przekłada się to zarówno na poprawę stanu zdrowia społeczności, jak i jakości środowiska lokalnego.

Realizacja założeń Koncepcji Inteligentnej Wsi dla miejscowości Szczaniec przyniesie wieloaspektowe korzyści dla lokalnej społeczności, obejmujące poprawę jakości życia, zwiększenie dostępności usług, rozwój kapitału społecznego, wzmocnienie odporności na zagrożenia oraz podniesienie standardów środowiskowych.

4. Załącznik nr 1: Karta informacyjna projektu

PROJEKT		
Nowa jakość starego parku!		
Podmiot realizujący		
Gmina Szczaniec		
Lokalizacja		
- obszar Parku Świętojańskiego i jego najbliższe otoczenia (dz. ew. nr.: 54, 55/2, 55/4, 381, 382/1, 715/3, 806, 817 i 1245, obręb 0011 Szczaniec)		
Charakterystyka projektu		
<p>Niniejszy projekt zakłada kompleksową poprawę jakości życia mieszkańców Szczania poprzez rozwój, modernizację i efektywniejsze wykorzystanie kluczowych przestrzeni publicznych, zlokalizowanych w obszarze Parku Świętojańskiego oraz jego najbliższej okolicy. Zaplanowane działania mają charakter zintegrowany i łączą elementy infrastrukturalne, społeczne, środowiskowe oraz cyfrowe, tworząc spójny system powiązań w przestrzeni wsi.</p> <p>Projekt uwzględni następujące działania:</p> <ul style="list-style-type: none"> • gruntowną modernizację altany, obejmującą: modernizację konstrukcji, montaż inteligentnego oświetlenia LED, instalację punktów ładowania urządzeń elektronicznych, uruchomienie ogólnodostępnej sieci Wi-Fi, montaż multimedialnej tablicy informacyjnej, doposażenie w mobilne siedziska modułowe, ustawienie koszy do segregacji odpadów, a także organizację działań edukacyjnych, ukierunkowanych na zwiększanie świadomości ekologicznej mieszkańców oraz ich kompetencji cyfrowych, • modernizację sceny, obejmującą: doprowadzenie infrastruktury energetycznej, instalację systemu nagłośnienia, montaż inteligentnego oświetlenia iluminacyjnego oraz wymianę ławek na widowni, • rewaloryzację parku, w ramach której planuje się: montaż ławek solarnych, ustawienie koszy do selektywnej zbiórki odpadów, montaż stojaków rowerowych i stacji naprawy rowerów, utworzenie ścieżki sensorycznej, instalację tablic informacyjnych z kodami QR, montaż systemu monitoringu wizyjnego, wdrożenie inteligentnego systemu nawadniania parku oraz wykonanie systemu retencji wód opadowych, montaż źródeł wody pitnej oraz instalację budek lęgowych dla ptaków, • rozwój infrastruktury sportowo-rekreacyjnej, w ramach którego planowane jest: utworzenie siłowni plenerowej, modernizacja pumptracku, montaż ławek solarnych, instalacja punktu naprawy rowerów, montaż stacji ładowania rowerów i hulajnóg elektrycznych, ustawienie stojaków rowerowych, instalacja monitoringu wizyjnego, ustawienie koszy do segregacji odpadów, montaż źródła wody pitnej, wykonanie nasadzeń zieleni, montaż zbiornika na wodę opadową, a także organizację wydarzeń o charakterze sportowo-integracyjnym, • rozwój elektromobilności i bezpieczeństwa ruchu poprzez budowę dwustanowiskowej stacji ładowania samochodów elektrycznych oraz zmianę organizacji ruchu na ul. Parkowej w sposób umożliwiający zwiększenie bezpieczeństwa uczestników ruchu drogowego, • rozszerzenie oferty integracyjnej, sportowej i kulturalnej wsi Szczaniec poprzez organizację wydarzeń kulturalnych, spacerów i akcji edukacyjnych o tematyce przyrodniczej, prowadzenie akcji społecznych i zajęć sportowych, ukierunkowanych na integrację międzypokoleniową i wzmacnianie kapitału społecznego. 		
Opis powiązań z komponentami		
Komponent środowiskowy	Komponent cyfrowy	Komponent smart (wykorzystania wiedzy mieszkańców)

<p>W ramach działań wspierających środowisko zaplanowano wykorzystanie technologii sprzyjających utrzymaniu i poprawie stanu środowiska naturalnego, a także edukacji przyrodniczej poprzez:</p> <ul style="list-style-type: none"> • wdrażanie rozwiązań z zakresu małej retencji i gospodarowania wodami opadowymi, • rozwój zielonej infrastruktury, • zastosowanie odnawialnych źródeł energii i rozwiązań energooszczędnych, • rozwój systemów selektywnej zbiórki odpadów i kształtowania postaw proekologicznych, • realizacja działań edukacyjnych z zakresu ochrony środowiska. 	<p>W celu innowacji i unowocześniania przestrzeni publicznej zdecydowano się na wdrożenie elementów nowoczesnych technologii poprzez:</p> <ul style="list-style-type: none"> • wdrażanie infrastruktury cyfrowej i dostępu do usług informacyjnych, wykorzystanie narzędzi cyfrowych do komunikacji i edukacji, • zastosowanie inteligentnych systemów zarządzania infrastrukturą, • działania na rzecz rozwoju kompetencji cyfrowych mieszkańców. 	<p>Komponent obejmujący wiedzę i doświadczenie mieszkańców realizowany będzie poprzez:</p> <ul style="list-style-type: none"> • modernizacja i rozwój infrastruktury publicznej oraz przestrzeni wspólnych, • rozwój infrastruktury sportowo-rekreacyjnej, • rozwój infrastruktury wspierającej mobilność, • poprawa bezpieczeństwa w przestrzeni publicznej, • organizacja wydarzeń kulturalnych, społecznych i integracyjnych, • działania na rzecz aktywizacji mieszkańców i integracji międzypokoleniowej, • rozwój funkcji edukacyjnych i rekreacyjnych przestrzeni publicznych.
---	---	--

Opis powiązań z kryteriami wyboru operacji

Projekt „Nowa jakość starego parku!” stanowi kompleksową odpowiedź na potrzeby rozwojowe miejscowości Szczaniec poprzez integrację działań infrastrukturalnych, społecznych, środowiskowych i cyfrowych. Realizacja przedsięwzięcia przyczyni się do zwiększenia atrakcyjności i konkurencyjności miejscowości dzięki modernizacji Parku Świętojańskiego oraz rozwojowi nowoczesnych, wielofunkcyjnych przestrzeni publicznych pełniących funkcje rekreacyjne, integracyjne, edukacyjne i kulturalne. Projekt wzmacnia istniejące funkcje społeczne i rekreacyjne miejscowości, jednocześnie rozwijając nowe obszary aktywności związane z edukacją ekologiczną, cyfryzacją i zrównoważoną mobilnością.

Przedsięwzięcie zwiększy dostępność usług publicznych i informacyjnych poprzez wdrożenie ogólnodostępnej sieci Wi-Fi, multimedialnych tablic informacyjnych, systemów QR oraz infrastruktury wspierającej komunikację i integrację mieszkańców. Zastosowane rozwiązania poprawią dostęp do informacji i przestrzeni publicznych, w tym dla osób starszych i osób ze szczególnymi potrzebami. Projekt wpłynie również na poprawę bezpieczeństwa mieszkańców dzięki instalacji monitoringu wizyjnego, inteligentnego oświetlenia oraz zmianom organizacji ruchu zwiększającym bezpieczeństwo użytkowników przestrzeni publicznej.

Projekt realizuje działania proekologiczne i adaptacyjne do zmian klimatu poprzez rozwój zielonej infrastruktury, wdrożenie systemów retencji wód opadowych i inteligentnego nawadniania, wykorzystanie energooszczędnych technologii i elementów OZE oraz rozwój elektromobilności. Uzupełnieniem działań będą rozwiązania wspierające selektywną zbiórkę odpadów, ochronę bioróżnorodności i edukację ekologiczną mieszkańców. Jednocześnie przedsięwzięcie zwiększy możliwości udziału mieszkańców w życiu społecznym poprzez organizację wydarzeń kulturalnych, sportowych i integracyjnych oraz aktywne zaangażowanie społeczności lokalnej w realizację działań i rozwój przestrzeni wspólnych.

Istotnym elementem projektu jest także poprawa wykorzystania istniejącej infrastruktury poprzez modernizację altany, sceny i przestrzeni Parku Świętojańskiego oraz nadanie im nowych funkcji społecznych, edukacyjnych i

rekreacyjnych. Projekt wpłynie również na poprawę mobilności mieszkańców poprzez rozwój infrastruktury rowerowej, montaż stacji ładowania pojazdów elektrycznych, punktów naprawy rowerów oraz działania wspierające zrównoważony transport. Uzupełnieniem przedsięwzięcia będzie rozwój infrastruktury sportowo-rekreacyjnej oraz organizacja zajęć i wydarzeń promujących aktywny i zdrowy styl życia mieszkańców.

Opis powiązań z koncepcją inteligentnej wsi

Projekt „Nowa jakość starego parku!” wynika bezpośrednio z listy projektów ujętych w Koncepcji Inteligentnej Wsi dla miejscowości Szczaniec, obejmując w szczególności zadania takie jak utworzenie inteligentnej strefy spotkań, modernizacja sceny, rewaloryzacja Parku Świętojańskiego oraz rozwój infrastruktury sportowo-rekreacyjnej i oferty integracyjnej. Zakres projektu stanowi ich zintegrowane rozwinięcie, koncentrując się na Parku Świętojańskim jako kluczowej przestrzeni życia społecznego wskazanej w koncepcji. Realizacja projektu odpowiada na zdiagnozowane problemy społeczne, w tym potrzebę wzmacniania integracji międzypokoleniowej oraz przeciwdziałania wykluczeniu osób starszych, które stanowią istotną część mieszkańców. Jednocześnie projekt wykorzystuje potencjał wysokiej aktywności mieszkańców w wydarzeniach lokalnych i inicjatywach wspólnotowych, rozwijając ofertę kulturalną, edukacyjną i rekreacyjną wskazaną w diagnozie jako istotny obszar życia społecznego.

Projekt wpisuje się również w komponenty smart określone w koncepcji, integrując działania cyfrowe (np. Wi-Fi, tablice informacyjne), środowiskowe (retencja wód, OZE, zieleni) oraz społeczne, oparte na wiedzy i zaangażowaniu mieszkańców. Tym samym realizuje założenie koncepcji inteligentnej wsi jako oddolnego i kompleksowego zestawu działań odpowiadających na lokalne potrzeby oraz wykorzystujących zidentyfikowane zasoby przestrzenne i społeczne, zgodnie z definicją zawartą w wytycznych ministerialnych.

Szacowane koszty projektu

3 000 000,00 zł

Okres realizacji planowanego przedsięwzięcia:

2026-2028

Wskaźniki osiągnięcia działań

Liczba zmodernizowanych lub utworzonych elementów infrastruktury publicznej	10 szt.
Liczba organizowanych wydarzeń kulturalnych, sportowych i integracyjnych	6 szt./rok
Liczba zainstalowanych punktów monitoringu wizyjnego	5 szt.
Liczba wdrożonych rozwiązań z zakresu małej retencji	1 szt.
Liczba nowych nasadzeń zieleni	8 szt.
Liczba zainstalowanych ławek solarnych	6 szt.
Liczba wdrożonych rozwiązań cyfrowych	5 szt.
Liczba utworzonych stanowisk ładowania samochodów elektrycznych	2 szt.